



Les 10 plus beaux objets du musée national à Athènes

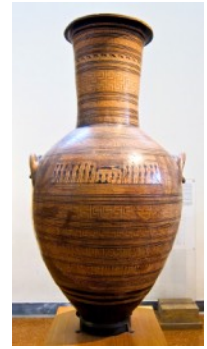
1. le masque d'Agamemnon

Il s'agit de l'original, une copie se trouve au musée de Mycènes. Trouvé par Schliemann en 1876, ce masque en or avait été placé sur le visage d'un mort, sans doute un roi, mais pas l'Agamemnon d'Homère, qui vivait bien plus tard (s'il a réellement existé). Les traits du visage ont une grande noblesse, et détonent par rapport aux autres objets trouvés sur place, si bien qu'on a soupçonné l'archéologue allemand d'avoir fabriqué ou modifié cet objet. La question reste ouverte.



2. l'amphore du Dipylon

À la fin de l'époque géométrique (-VIII^{ème} s.), les artistes grecs commencent à représenter des figures animales et humaines, mais toujours très stylisées. On voit bien ici une scène de lamentation autour du corps d'une défunte, même si les personnages sont représentés de façon très simple. Ce vase mesure 1m55 et servait à indiquer l'emplacement d'une tombe, certainement aristocratique.

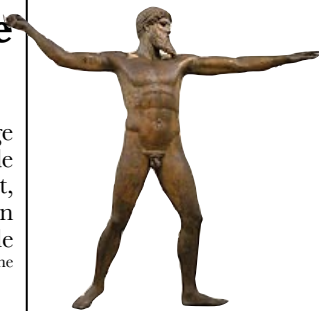


4. les idoles cycladiques

Entre 4500 et 2500 avant notre ère, on trouve dans les tombes des figures en marbre poli, représentant peut-être le défunt, et qui étaient sans doute initialement peintes. Aujourd'hui, elles nous frappent par leur dépouillement extrêmement moderne.

5. Le dieu de l'Artémision

La main levée, ce personnage barbu en bronze a une attitude menaçante. S'il lance un trident, ce serait Poséidon, si c'est un foudre, ce serait Zeus. Très belle statue en tout cas, du -V^{ème} siècle.



3. les kouroï et korai

À l'époque archaïque (-VII^{ème}, -VI^{ème} s.), les grandes familles aristocratiques font ériger sur les tombeaux des statues, qui représentent soit des dieux protecteurs soit les défunts eux-mêmes. Les statues sont de taille humaine ou plus grande encore. Elles ont encore cette raideur et ce sourire caractéristiques d'une sculpture sous influence égyptienne. À époque classique, ces statues finiront par passer de mode.

8. l'Athéna du Varvakeion

Il s'agit d'une reproduction en marbre et à plus petite échelle de la statue de Phidias qui se trouvait dans le Parthénon (-V^{ème} s.). Les vêtements étaient en or et la chair de la déesse en ivoire. L'original est perdu (il a disparu dans un incendie à Constantinople au 6^{ème} s.)



6. les fresques de Santorin

Anéantie par une explosion volcanique vers -1650, l'île de Santorin était un des centres de la civilisation minoenne. On a retrouvé, dans ce qui est le « Pompéi du monde grec », de très belles fresques qui ont été transportées à Athènes. Ne manquez pas (à l'étage) les boxeurs, le pêcheur, les hirondelles.

7. la machine d'Anticythère

On croyait que les engrenages avaient été inventés au moyen-âge, mais la découverte de cette machine a bouleversé les idées reçues. Elle servait à prédire la position des planètes dans le ciel (et les éclipses) à une date donnée. Datant du 1^{er} siècle avant notre ère, elle s'appuie peut-être sur les travaux d'Archimède (-III^{ème} s.).



10. la galerie des céramiques

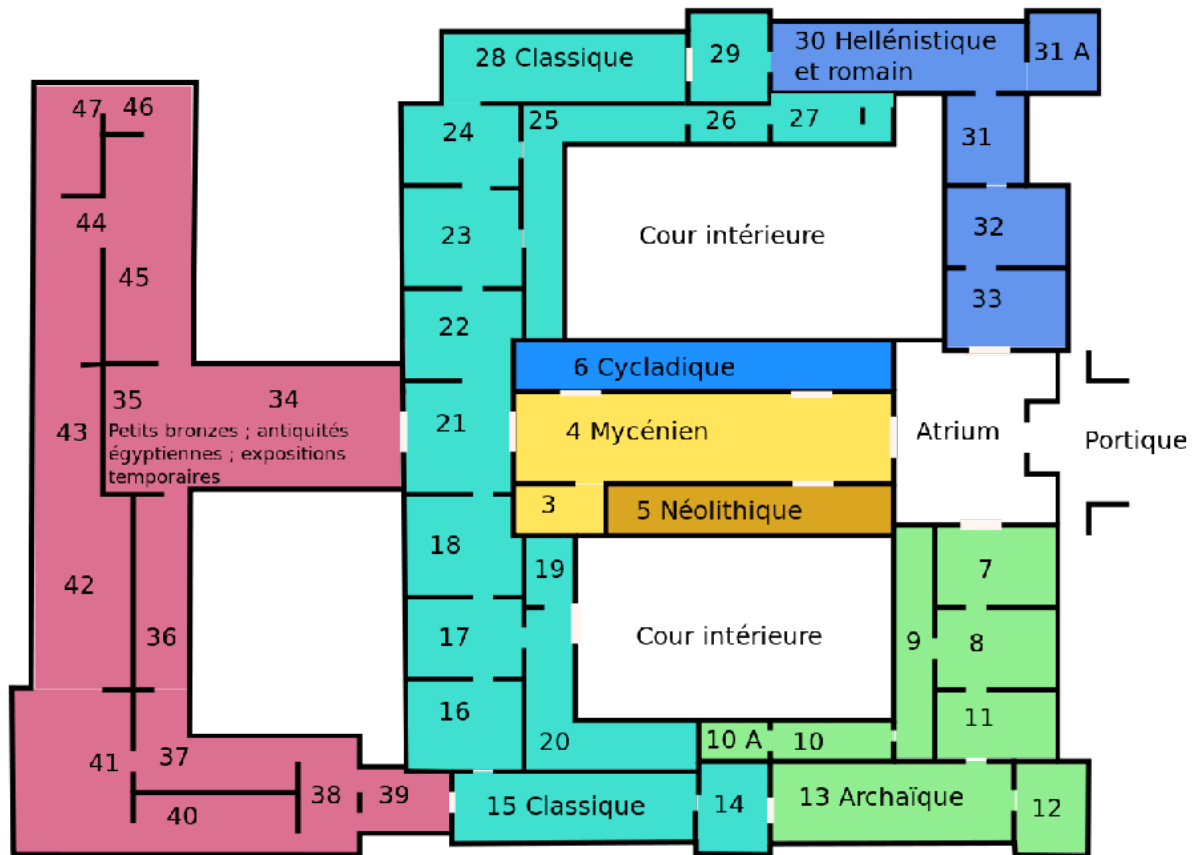
Si la salle n'est pas fermée par manque de personnel, ne manquez pas la collection de vases peints, à l'étage, mais attention à ne pas y rester trop longtemps, le nombre de pièces exposées est vertigineux !

9. le jockey de l'Artémision

Ce bronze hellénistique (-II^{ème} s.) est très attachant : il montre un cheval entier, ce qui est rare, et un jockey très jeune, sans doute un esclave d'origine africaine. Il peut s'agir d'une offrande aux dieux suite à une victoire dans une course de chevaux.



Plan du rez-de-chaussée



Plan du premier étage

